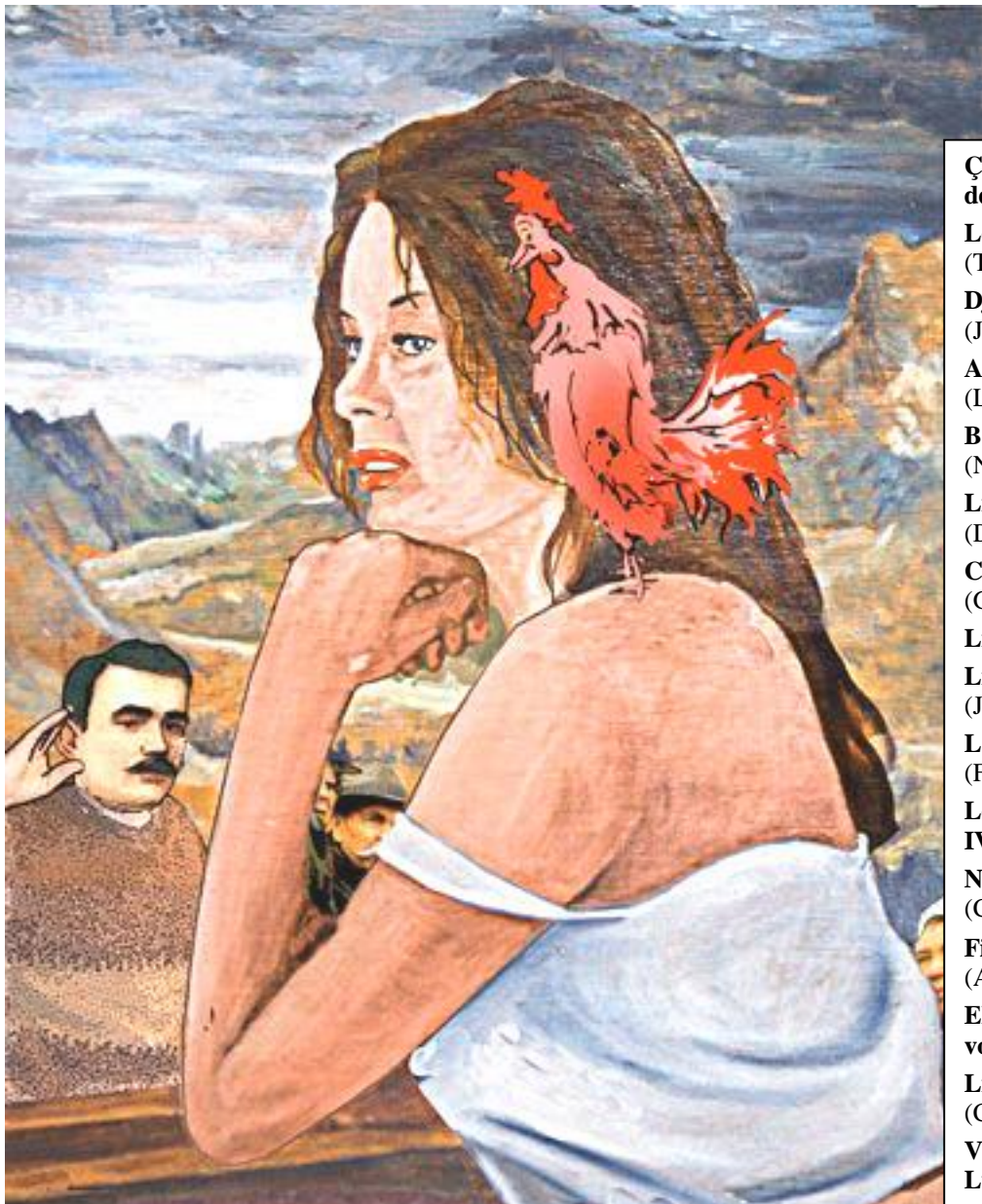


LI RANTOELE

 publiyeye pal "RANTOELE" - soce nén recwârlante (a.s.b.l.)
avou l' aspalaedje del Kiminâlté Walonreye-Brussele



Çou k' Obama n' sârè ddja fé (L. Mahin).....p. 3
Lete a Maurice Lippens (T. Meyî) p. 4
Djeus olimpikes di Pekin (J. Goffart).....p. 5
Agostant fruit & pwezon (L. Baijot)p. 6
Bounès tchimicreyes (N. Staelens)..... p. 7
Li trapisse di Rotchfoirt (D. Mallet)p. 7
Cwate-tins d' ivier (G. Sfasie).....p. 8
Li tawoyissep. 8
Li tawo en imådjes (J. Schoovaerts).....p. 9-12
L' ivier dins les houyires (F. Caramin).....p. 13
Les scrijheus d' Nameur IV (B. Louis).....p. 14
Noves lives e walon (C. Denis, J. Thiry)....p. 15
Fiesse del tchanson walone (A. Gauditiaubois).....p. 16
Eldorado, on fime todi-solvoye (J. Cayron).....p. 17
Li breya às mames / Fâve (C. Tombeur)p. 17-18
Viye tchanson / RIP
Lucyin Gasparp. 18

Mwaisse sicrijheu : Lucyin Mahin - Mwaisse dessineu : José Schoovaerts

Eplaideu responsåve : Pierre Otjacques

19, rûe d' la Hasse, 6840 Li Tchesteå - Bureau de dépôt : 6840-Neufchâteau

Pris : 3 uros å limero ; abounmint po èn an : 12 uros (20 po l' etrindjir)

å conte 068-2204305-07 (IBAN BE74 0682 2043 0507)

Li mot "rantoele"

Li mot "rantoele", c' est on riscôpaedje [*mécoupure*] do shuvion [*suite de mots*] "l'arantoele" (l'araegneye, l'arincrin). Il est eployî purade e l' Ârdene, sol Province do Lussimbork, et s' prononce *ranteûle, ranteûye, rantûye, rantôye, rantoûye, rantoûle, rantwèle, rantwâye, rantwaye, rantwale, evnd.*

Li Rantoele-soce

Li Rantoele-soce, c' est ene Soce Nén Recwârlante (S.N.R., *a.s.b.l.*) k' a stî metowe so pîs e 1996 pa Lorint Hendschel, Lucyin Mahin, Tiri Dumont, Stefane Quertinmont et Pire Otjacques.

Po pus di racsegnes, sol Wikipedia walon, potchîz a "Li_Rantoele_(soce)".

Li Rantoele-gazete

Li Rantoele gazete eplaidé sovint des ârtikes e **rfondou walon** (*orthographe wallonne unifiée*), dj' ô bén : on **scrijhaedje** e walon ki sereut l' minme po tertos. Mins pacô, nos eployans eto des **rfondants walons**, ki wâdnut sacwants traits des accints do payis. Metans, dins cisse Rantoele ci, les scrijhaedjes da Jean Goffart, Louis Baijot, Désiré Mallet, José Schoovaerts, Joël Thiry et onk da Christine Tombeur.

Mins, come di djusse, nos leyans des scrijhaedjes k' i gn a pâr e sistinme Feller (vaici, les tecses da Bernard Louis).

Responsâvisté

Les scrijheu(se)s sont responsâves di çou k' i (ele) sicrijhnut, et les dessineus di çou k' i desinnut.

Abondroets

Les scrijhaedjes del Rantoele polèt esse riprins tot marcant l' sourdant.

Les textes publiés dans "Li Rantoele" peuvent être repris en citant la source.

Et n' rovyîz nén ki :

xh se prononce généralement **ch** et **jh** se prononce **j** (les 2 se prononcent **h** a Liège); **ea** se prononce **ia** ou **ê** (fr. eau); **én** se prononce généralement **in** (**én** ou **é** a Charleroi); **ae** se prononce généralement **a** (è a Liège, **â** a Charleroi dans le suffixe -âdje), **oe** se prononce généralement **wè** (**eû** a Liège, mais aussi **è, û, ë, wa, ou, wê, etc.**), **sch** se prononce **sk** ou **ch** (mais **h** a Liège); **oi** se prononce **wa** a Namur, **wè** a Liège, **ôn** a Charleroi et **ou** a Nivelles, **â** se prononce **au** a Namur, **â** en Haute-Ardenne, et variablement **au, â, ou a** a Charleroi; **ô** se prononce nasalisé en Ardenne et à l'Est du Brabant (presque **on**), et **ou** a Nivelles; **sh** se prononce **ss** a l'Est et **ch** a l'Ouest; **oen** se prononce souvent **on** a l'Est et **win** a l'Ouest.

*Les linguistes appellent ces lettres des **diasystèmes** ou **archigraphèmes**. E walon, on dit **betchfessîs scrijhas**, (do viebe betchfessî, *placer tête-bêche*).*

En wallon unifié, tous les E internes se prononcent è. remantchî = rêmantchî; soce nén rëcwârlante.

La lettre é ne s'écrit que si elle représente un phonème du wallon (ceréjhe, tuzé). Mais pas si elle provient d'un calque du français prezinter, republike (lire è).

Di traze a catoize

Noveas lives e walon

« **Â ratind-tot** », on live di forveyous portaits di 40 ârtisses del Province do Lussimbork. Sicrijhaedjes e walon da Joël Thiry, dessins a l' intche et al fene pene da Maggy Destrée.

20 € (+ 3 € pol facteur) sol conte 068-2170822-86 do Muzêye do Pârlaedje e l' Ârdene

Racsegnes :
museedelap parole@marche.be

« **Padrî li schoice** » ene ramexhnêye di noveles da Chantal Denis eyet « C' est l' veye do monde » on roman da Lucyin Somme. 12 € tchaeke sol conte 001-0223714-11 da Chantal Denis.

« **El mitan d' on cint** », céncwante sicrijheus pol cintnaire di l' ALWAC. 15 € + 3€ (cwârs pol facteur) à conte 068-0151000-95 di l' ALWAC.

« **Li ptit prince** » ratourné e walon, avou l' accint di Tcheslet pa Jean-Luc Fauconnier. 15 € + 3€ (liârs pol facteur) à conte 068-0151000-95 di l' ALWAC.

Bates d' ovraedjes e walon

Pris del Kiminâlté Walonreye-Brussele

Ene pîce di teyâte et èn ovraedje odiovizuwel u on dessinaedje, tchaeke po 2500 €. Les ouves divèt esse rintrêyes pol 31 di decimbe e 6 egzimplaires à CLRE (44, Bd Yopôl II, 1080 Brussele). Racsegnes :
bernadette.jassogne@cfwb.be

Bate di noveles del Walone

Onk a troes bokets di 8 pådjes, sicrîts a môde di Lidje avou des grandès eterlenes L' oteur ni doet nén mete si no (mins djusse 3 chifes dirî l' tite). Evoyîz e 3 egzimplaires a Louis Stasse, Tier des brouhires, 11, 4684 Hacoû. Todi divant l' 31 di decimbe. Racsegnes :
la.wallonnet@skynet.be

L' ABERTEKE

Copinreyes

Copinreye di **Bastogne**

Aisse del Tuzance; tâves di rcâzaedje e walon tos les 3inmes londis do moes.

Racsegnes : Claudine Voz claudinevoz@hotmail.com.

Les rcâzeus d' **Bive** (*Bièvre*)

Aisse del Tuzance; copinreye li prumî **mârdi** do moes, di 15 e a 17 e. Racsegnes :

Dorchimont, Mady mady.dorchymont@skynet.be

Baijot Louis moulins.baijot@skynet.be

Les Waloneus do Paysis d' Sâm (**Li Viye Sâm**)

Copinreye deus côps par moes, di 20 a 22 eures, on londi so deus. Racsegnes: Joseph Baccus (080 21 47 79).

Les djâzeus e walon d' **Manhé**

Sale comunåle, tos les 4inmes mierkidis do moes. Racsegnes: Jean et Anne-Marie Leclerc

Copinreye di **Mâtche-el-Fâmene** (*Marche-en-Famenne*)

Aisse del Tuzance (*Maison de la Culture*) : tos les deujhinmes mårdis do moes a 7 e. et dmeye al nute. Racsegnes : Jacques Dupuis, rue Saint-Urbain, 122 H, 6927 Telin.

Copene Oufa (**Oufalijhe**)

Tâves di rcâzaedje e walon deus côps par moes ; Racsegnes: André Lamborelle (061 28 94 26), Marcel Leboutte (061 28 91 14).

Ceke d' animåcion et d' djâzaedje e walon di **Rindeu**

Li prumî londi do moes a 20 eures. Racsegnes : Jean-Marie Hamoir 084 47 78 57.

Tâvléye di walon di **Rotchoirt**, "Accueil Famenne", les prumîs et troejhinme mierkidis do moes. Racsegnes : Désiré Malet

d.maletsonveau@skynet.be.

Ceke des shijhes walones di **Spâ**

3inme djudi (087 77 19 89)

Copinreye di **Ståvleu**

Racsegnes : J.P. Legrand aster@dessindepresse.com

Copinreye di **Tchârnoe** (Tchaurnè, *Charneux-Harsin*)

Såle do viyaedje, li 3inme mârdis do moes Racsegnes : Jules Lucy 084 34 45 31 ; 0477 78 13 06

Li copinreye di **Timister** :

Li prumî djudi do moes a 20e ; Racsegnes : Léon Bomboir (087 44 61 85).

Sicoles di walon

Les scrijheus walons do Lussimbork :

Sicole comunåle d' Årveye (Arville), on semdi par moes, di 2 eures di l' après-nonne a 5 eures del vesprêye.

Racsegnes : Willy Leroy, rue de Wacomont, 18 a 6870 Årvaye (061 61 16 25), emile willy.leroy@belgacom.net

Universitè des 3 côps 20 di Lidje

tos les vénrdis a 9 eures; Racsegnes 04 370 18 01

Les scoles di Bive do moes d' mâss 2009

Les mårdis 10, 17, 24 eyet 31 a l' Aisse del Tuzance di Bive, di 14 e a 17 e ; racsegnes : ccb@bievre.be

Les scoles di walon a Serè

mârdis di 16 a 18 e. racsegnes : R. Joelants (04 336 09 56) - F. Chaumont (04 336 21 79).

Cåbaret da Tchanchès

Å Triyanon a Lidje : li 29 di djanvî et l' 26 di fevrî 2009.

Sacwants teyåtes e walon al Viye Sâm

Hebronvå : dimegne 2 e. al nute : « Des brikes et des brokes », racsegnes: Yvonne Sepult 080418706.

A *Rgné* les semdis 10 di djanvî & 14 di fevrî « Les cwårdjeus tournèt »; racsegnes Joseph Remy (080/215363).

Do tchôd modou so les waibes e walon

Å 26 di nôvimbe, n'aveut **10.785** intrêyes so l' **eciclopedeye Wikipedia**.

<http://wa.wikipedia.org>

Ça fwait on pô dpus di 2 novelès intrêyes par djoû dispu l' dierin contaedje. Li ci ki va douçmint va lontins.

Les noveles sont so Wikinoveles : Clitchîz sol hârdêye « Noveles » a hintche ådzeu u taper d' ene trake :

<http://wa.wikipedia.org/wiki/Wikinoveles>

Nosse gazete so les fyis

<http://aberteke.walon.org/>

Li prumire edicion 2009 serè pol moes d' djanvî, plait-st a Diu.

Li programe di l' aberteke d' octôbe a stî anoncî dins l' rivowe "Bulletin wallon".

Waibe des libes programes redjârbés e walon

<http://walotux.walon.org>

Cibertévés e walon

Tévé walon-cåzante Youtube

<http://www.youtube.com/user/wlntv>

Gn a novelès videyos, sol copinreye di Rotchoirt et so l' ôle d' argane. Et bénrade des ôtes... dijhans todi kécfeye...

Tévé des Rabulets : avou l' fime d' imådjes e walon "Noersipene"

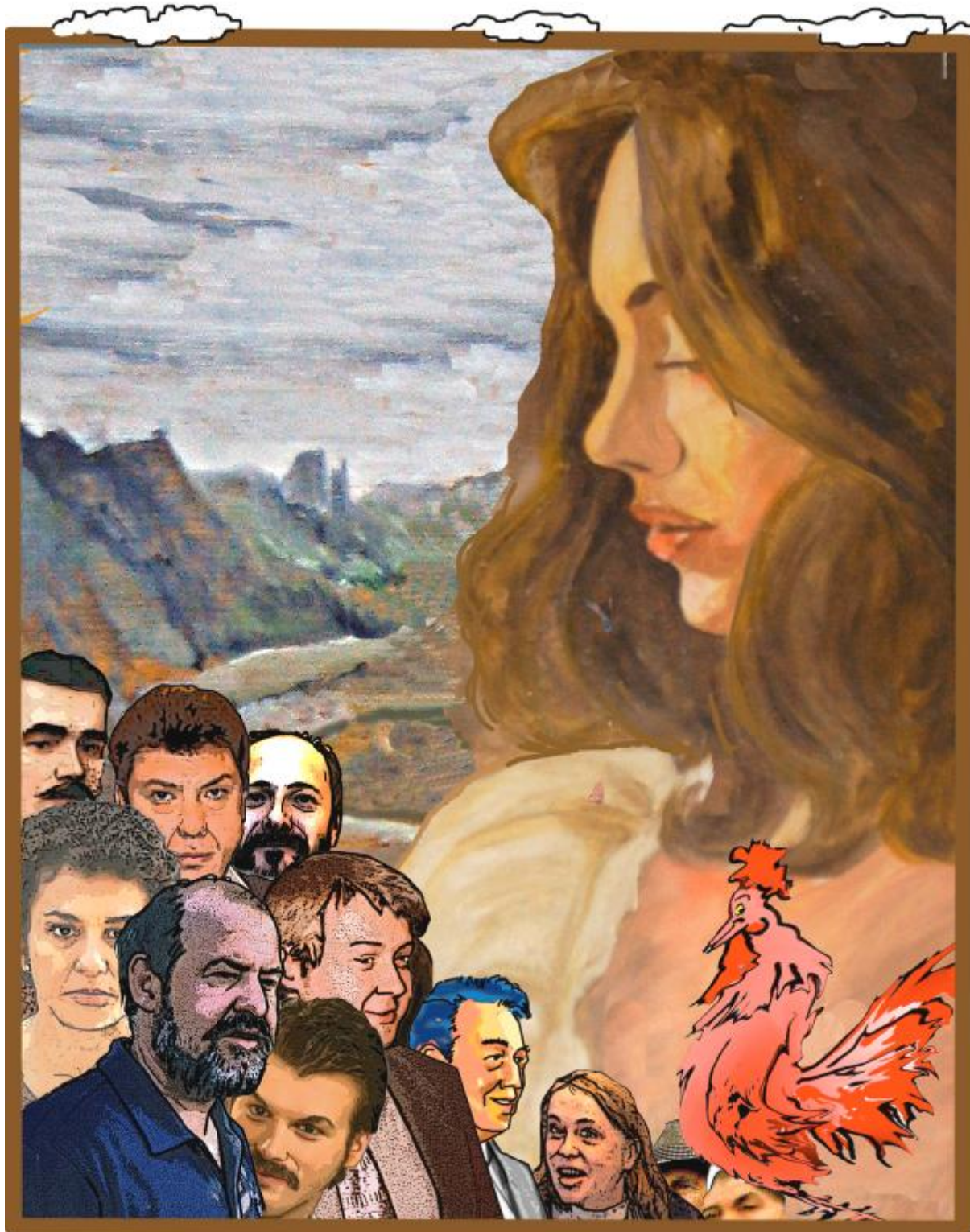
<http://rabulets.blip.tv/>

Contes et tchants d' Noyé e walon

* li dimegne 14 di decimbe, a 3e. di l' après-nonne e l' eglijhe Sint-Djhan a Nameur.

* li mierkidi 24 di decimbe, di 4e. di l' après-nonne a 6 e. al nute, e l' eglijhe di Yåbe (Åbedilé-Fosse).

Racsegnes : Etienne Nicaise, 081/434330 udonbén so <http://www.arbre.be>



Les pondeures del coviete et del cou-coviete [couverture dos], c' est les prumirès sayes d' enimâdjaedje [illustration] do roman « Vera » da Lucyin Mahin, pa José Schoovaerts.